

Chiffres clefs de la sinistralité

Branche AT/MP : 2008

Sommaire

Les faits saillants de l'année

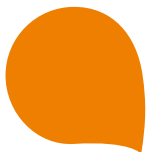
- : 02 Risque « Accident du travail »
- : 02 Risque « Accident de trajet »
- : 02 Risque « Maladie professionnelle »

Les données détaillées

- : 03 Aperçu global
- : 04 Les accidents du travail
- : 06 Les accidents de trajet
- : 07 Les maladies professionnelles

● Pour en savoir plus

Consultez le rapport de gestion interactif en ligne



Les faits saillants

○ Risque « Accident du travail »

Le nombre d'accidents du travail est en baisse par rapport à 2007 (-2,2%) alors que l'effectif salarié augmente de 1,3% d'où un indice de fréquence le plus bas jamais atteint : 38 accidents pour 1000 salariés.

Les autres indicateurs sont également en baisse : le nombre de décès liés au travail diminue de 8,5%, tout comme les nouvelles incapacités permanentes qui enregistrent une baisse de 5,1% par rapport à 2007.

Une exception toutefois : le nombre de journées d'incapacité temporaire augmente de 4,3% par rapport à 2007.

○ Risque « Accident de trajet »

Depuis 2004, le nombre d'accidents de trajet ne cesse d'augmenter. En 2008, une nouvelle hausse de 2,8% est enregistrée.

Cependant, les décès consécutifs à un accident de trajet sont en baisse de 4,9% par rapport à 2007.

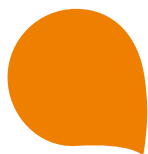
○ Risque « Maladie professionnelle »

Comme lors des années précédentes, le nombre de maladies professionnelles est en augmentation, +3,6% en 2008. Ce rythme de progression est toutefois moins soutenu depuis 2005.

Les affections articulaires représentent 74,2% des nouvelles maladies indemnisées en 2008.

Le nombre de journées d'incapacité temporaire continue d'augmenter. Il est en nette progression par rapport à 2007 : +11,1%.

Après plusieurs années de baisse, le nombre de décès repart légèrement à la hausse (+1,2%).



Les données détaillées

Aperçu global

Les données et leur évolution

	2007	2008	Evolution
Effectif salarié	18 263 645	18 508 530	+ 1,3 ↗
Accidents travail (AT)			
AT avec arrêt	720 150	703 976	- 2,2% ↘
AT avec incapacité permanente (IP)	46 426	44 037	- 5,1% ↘
Décès	622	569	- 8,5% ↘
Journées d'incapacité temporaire (IT)	35 871 141	37 422 365	+ 4,3% ↗
Indice de fréquence (IF)	39,4	38	- 3,5% ↘
Taux de fréquence (TF)	25,7	24,7	- 3,9% ↘
Taux de gravité (TG)	1,28	1,31	+ 2,5% ↗
Indice de gravité (IG)	17,8	16,1	- 9,2% ↘
Maladies professionnelles (MP)			
MP réglées	43 832	45 411	+ 3,6% ↗
MP avec incapacité permanente (IP)	22 625	23 134	+ 2,2% ↗
Décès	420	425	+ 1,2% ↗
Journées d'incapacité temporaire (IT)	7 842 306	8 709 700	+ 11,1% ↗
Accidents de trajet			
Accident avec arrêt	85 442	87 855	+ 2,8% ↗
Accident avec incapacité permanente (IP)	8 646	8 022	- 7,2% ↘
Décès	407	387	- 4,9% ↘
Journées d'incapacité temporaire (IT)	5 393 824	5 729 426	+ 6,2% ↗

Indice de fréquence : Nombre d'accidents de travail avec arrêt pour 1000 salariés.

Taux de fréquence : Nombre d'accidents avec arrêt pour un million d'heures travaillées.

Taux de gravité : Nombre de journées d'IT pour mille heures travaillées.

Indice de gravité : Total des taux d'incapacité permanente pour un million d'heures travaillées (Le total des taux d'IP inclut les décès comme incapacité permanente de 99%).





Les données détaillées

Les accidents de travail

Par secteur d'activité

Nombre et conséquences des sinistres

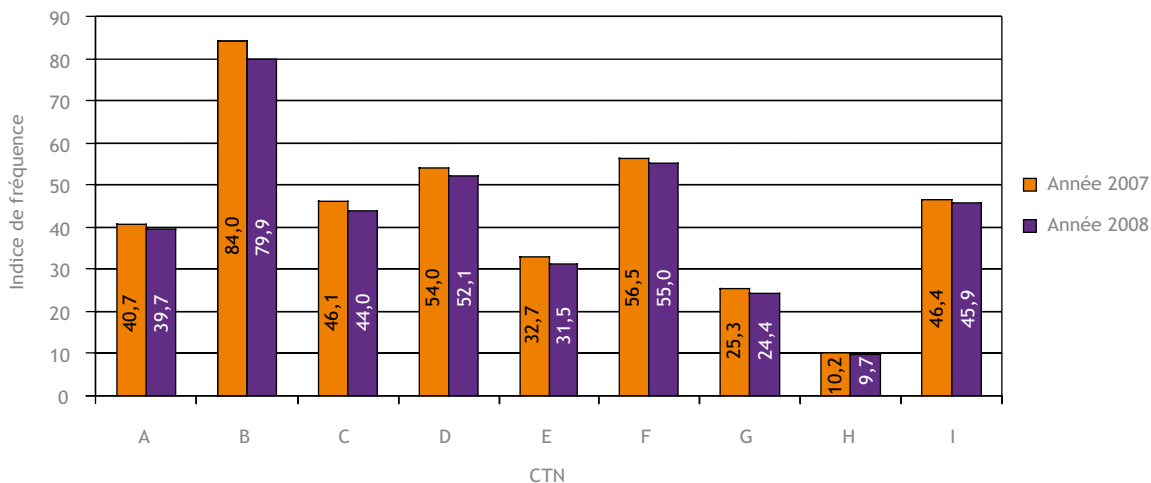
CTN	Salariés	AT avec arrêt	AT avec IP	Jours IT	Décès
A Métallurgie	1 908 043	75 693	4 935	3 407 797	60
B BTP	1 617 702	129 190	9 017	7 105 395	155
C Transports, EGE, Livre, Communication	2 137 791	94 068	6 073	5 476 585	124
D Alimentation	2 267 275	118 152	5 754	5 861 809	48
E Chimie, caoutchouc, plasturgie	464 972	14 663	1 051	767 314	9
F Bois, ameublement, etc...	550 221	30 240	2 217	1 542 862	32
G Commerce non alimentaire	2 332 301	56 958	3 774	3 116 432	42
H Services I	4 053 547	39 203	2 527	1 817 752	37
I Services II	3 176 678	145 809	8 689	8 326 419	62
Total CTN	18 508 530	703 976	44 067	37 422 365	569

Fréquence et gravité des AT

CTN	Indice de fréquence	Taux de fréquence	Taux de gravité	Indice de gravité
A Métallurgie	39,7	24,2	1,09	15,5
B BTP	79,9	50,2	2,76	42,5
C Transports, EGE, Livre, Communication	44,0	28,6	1,67	20,6
D Alimentation	52,1	32,5	1,61	14,7
E Chimie, caoutchouc, plasturgie	31,5	20,0	1,04	13,2
F Bois, ameublement, etc...	55,0	33,8	1,72	27,3
G Commerce non alimentaire	24,4	15,2	0,83	10,4
H Services I	9,7	6,8	0,31	4,4
I Services II	45,9	31,0	1,77	17,6
Moyenne CTN	38,0	24,7	1,31	16,1

Les données détaillées

● Évolution de la fréquence des AT par secteur d'activité entre 2007 et 2008

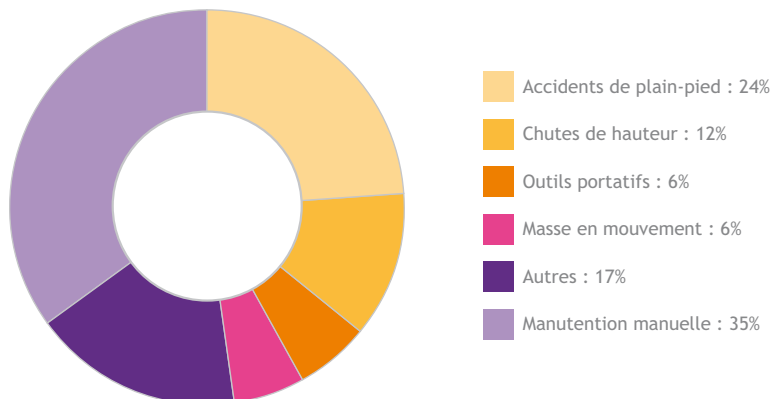


La fréquence des accidents du travail est en baisse dans l'ensemble des secteurs d'activité. Cependant, tout comme en 2007, la construction est le secteur qui connaît la plus forte sinistralité. En effet, le BTP (bâtiment et travaux publics) recense les taux de fréquence et de gravité des AT les plus élevés.

● Par éléments matériels

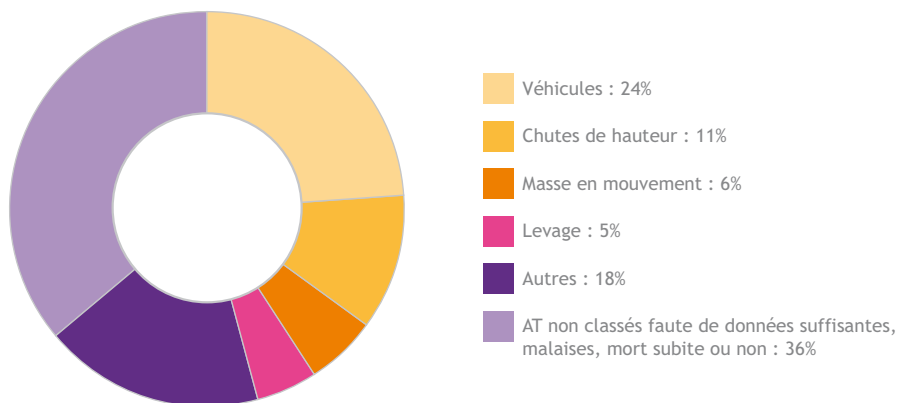
La manutention manuelle est la cause principale des accidents du travail (34,2%). Elle représente à elle seule 32,2% des journées d'IT. Les véhicules représentent quant à eux la principale cause de décès (23,6%).

● Causes des AT



Les données détaillées

● Causes des décès liés aux accidents de travail



○ Les accidents de trajet

● Dénombrement des accidents de trajet pour les années 2004 à 2008 (en italique, taux d'évolution annuelle)

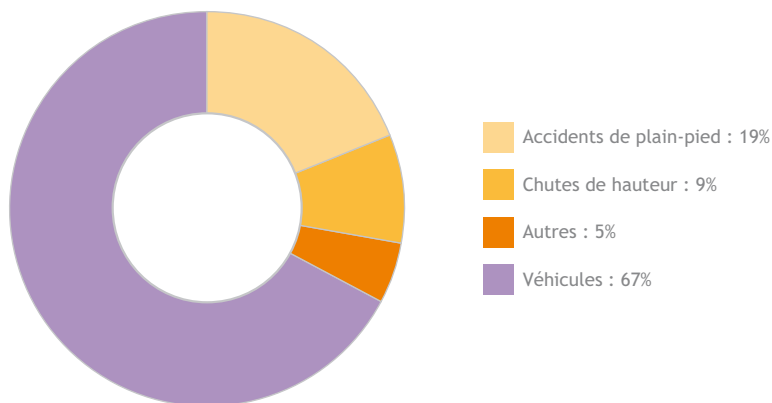
	2004	2005	2006	2007	2008
Accidents de trajet en 1er règlement	78 280	82 965	83 022	85 442	87 855
	<i>-5,5%</i>	<i>6,0%</i>	<i>0,1%</i>	<i>2,9%</i>	<i>2,8%</i>
Nouvelles IP	10 089	9 593	8 856	8 646	8 022
	<i>2,9%</i>	<i>-4,9%</i>	<i>-7,7%</i>	<i>-2,4%</i>	<i>-7,2%</i>
Décès	486	440	384	407	387
	<i>-4,3%</i>	<i>-9,5%</i>	<i>-12,7%</i>	<i>6,0%</i>	<i>-4,9%</i>
Journées d'IT	5 258 230	5 046 822	5 309 379	5 393 824	5 729 426
	<i>-6,5%</i>	<i>-4,0%</i>	<i>5,2%</i>	<i>1,6%</i>	<i>6,2%</i>

Champs des données sur les 9 CTN, bureaux et sièges sociaux et autres catégories professionnelles particulières.

Les accidents de trajet les plus graves sont en baisse par rapport à 2007 : diminution de 7,2% des nouvelles incapacités permanentes et diminution de 4,9% des décès. Les véhicules sont la cause principale des accidents de trajet (67%). Il représentent également la première cause de décès (environ 87%).

Les données détaillées

● Causes des accidents de trajet



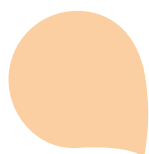
🕒 Les maladies professionnelles

● Dénombrement des maladies professionnelles pour les années 2004 à 2008 (en italique, taux d'évolution annuelle)

	2004	2005	2006	2007	2008
MP en 1er règlement	36 871 <i>6,4%</i>	41 347 <i>12,1%</i>	42 306 <i>2,3%</i>	43 832 <i>3,6%</i>	45 411 <i>3,6%</i>
Nouvelles IP	19 155 <i>21,9%</i>	21 507 <i>12,3%</i>	22 763 <i>5,8%</i>	22 625 <i>-0,6%</i>	23 134 <i>2,2%</i>
Décès	581 <i>19,8%</i>	493 <i>-15,1%</i>	467 <i>-5,3%</i>	420 <i>-10,1%</i>	425 <i>1,2%</i>
Journées d'IT	6 819 374 <i>7,4%</i>	6 919 330 <i>1,5%</i>	7 535 058 <i>8,9%</i>	7 842 306 <i>4,1%</i>	8 709 700 <i>11,1%</i>

Champs des données sur les 9 CTN, Compte spécial, bureaux et sièges sociaux, et catégories professionnelles particulières

Les troubles musculo-squelettiques (tableaux 57, 98, 97, 79, 69) représentent 81,2% des maladies professionnelles indemnisées, avec en tête les affections articulaires. En effet, loin devant les affections provoquées par l'amiante (10,1% des MP), les affections articulaires représentent en 2008, 74,2% des maladies professionnelles, soit 33 682 cas.



Les données détaillées

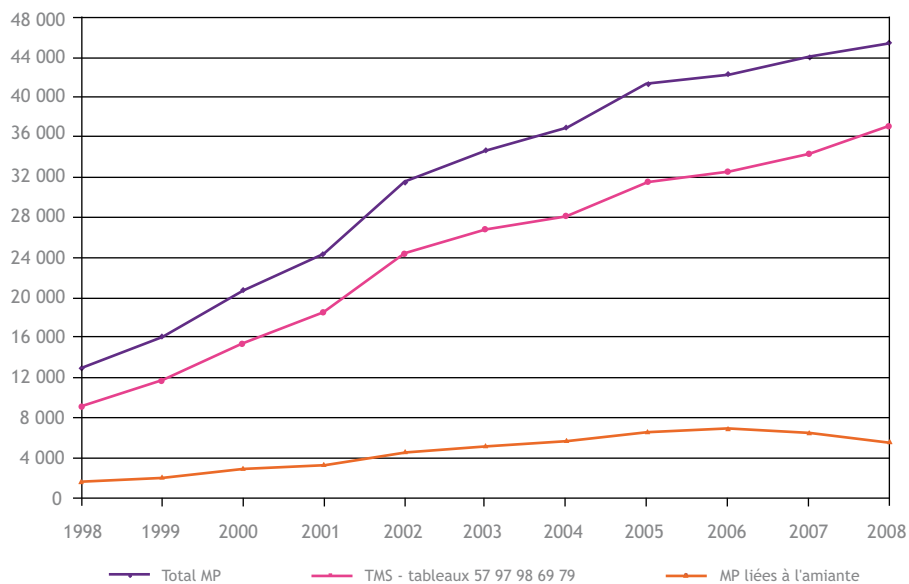
● Dénombrement des maladies professionnelles en 1er règlement pour les principaux tableaux de maladies professionnelles (en italique, part représentative dans la colonne)

n° tableau et intitulé	2004	2005	2006	2007	2008
57 Affections articulaires	24 848	28 278	29 379	30 968	33 682
	<i>67,4%</i>	<i>68,4%</i>	<i>69,4%</i>	<i>70,7%</i>	<i>74,2%</i>
30 Affections provoquées par les poussières d'amiante	4 831	5 715	5 864	5 336	4 597
	<i>13,1%</i>	<i>13,8%</i>	<i>13,9%</i>	<i>12,2%</i>	<i>10,1%</i>
98 Affections chroniques du rachis lombaire charges lourdes	2 313	2 260	2 251	2 406	2 338
	<i>6,3%</i>	<i>5,5%</i>	<i>5,3%</i>	<i>5,5%</i>	<i>5,1%</i>
42 Affections provoquées par les bruits	980	1 198	1 126	1 214	1 076
	<i>2,7%</i>	<i>2,9%</i>	<i>2,7%</i>	<i>2,8%</i>	<i>2,4%</i>
30 bis Cancers broncho-pulmonaires dus à l'amiante	818	821	867	956	914
	<i>2,2%</i>	<i>2,0%</i>	<i>2,0%</i>	<i>2,2%</i>	<i>2,0%</i>
97 Affections chroniques du rachis lombaire vibrations	410	422	411	392	377
	<i>1,1%</i>	<i>1,0%</i>	<i>1,0%</i>	<i>0,9%</i>	<i>0,8%</i>
79 Lésions chroniques du ménisque	292	299	316	360	372
	<i>0,8%</i>	<i>0,7%</i>	<i>0,7%</i>	<i>0,8%</i>	<i>0,8%</i>
65 Lésions eczématiformes de mécanisme allergique	351	351	315	341	298
	<i>1,0%</i>	<i>0,8%</i>	<i>0,7%</i>	<i>0,8%</i>	<i>0,7%</i>
25 Pneumoconioses consécutives à l'inhalation de silice	307	288	320	347	274
	<i>0,8%</i>	<i>0,7%</i>	<i>0,8%</i>	<i>0,8%</i>	<i>0,6%</i>
66 Rhinites et asthmes professionnels	315	292	259	249	244
	<i>0,9%</i>	<i>0,7%</i>	<i>0,6%</i>	<i>0,6%</i>	<i>0,5%</i>
69 Affections dues par les vibrations machines-outils	185	182	161	154	157
	<i>0,5%</i>	<i>0,4%</i>	<i>0,4%</i>	<i>0,4%</i>	<i>0,3%</i>
47 Affections provoquées par les poussières de bois	104	108	101	87	99
	<i>0,3%</i>	<i>0,3%</i>	<i>0,2%</i>	<i>0,2%</i>	<i>0,2%</i>
76 Maladies liées agents infectieux en milieu d'hospitalisation	58	93	52	64	98
	<i>0,2%</i>	<i>0,2%</i>	<i>0,1%</i>	<i>0,1%</i>	<i>0,2%</i>
08 Affections causées par les ciments	147	160	111	118	97
	<i>0,4%</i>	<i>0,4%</i>	<i>0,3%</i>	<i>0,3%</i>	<i>0,2%</i>
Autres tableaux de MP	912	880	773	840	788
	<i>2,5%</i>	<i>2,1%</i>	<i>1,8%</i>	<i>1,9%</i>	<i>1,7%</i>
Ensemble des maladies professionnelles	36 871	41 347	42 306	43 832	45 411
	<i>100%</i>	<i>100%</i>	<i>100%</i>	<i>100%</i>	<i>100%</i>



Les données détaillées

● Évolution du nombre de maladies professionnelles sur la période 1998 - 2008



+13,5% d'augmentation annuelle moyenne sur la période 1998 - 2008.

+3,2% d'augmentation annuelle moyenne sur les 3 dernières années.



Les données détaillées

● Nombre de maladies professionnelles par CTN en 2008

CTN et Compte spécial MP	MP en 1er règlement	IP	Décès	Journées d'IT	Somme des taux d'IP
A Métallurgie	6 436	2 939	32	1 164 791	39 071
B Bâtiment et TP	4 892	2 185	10	983 045	27 948
C Transports, EGE, livre, communication	2 163	948	4	458 206	10 322
D Services, commerces, industries de l'alimentation	8 524	2 911	0	1 886 216	27 794
E Chimie, caoutchouc, plasturgie	1 744	795	10	365 310	10 364
F Bois, ameublement, papier-carton, textile, vêtement, etc.	2 971	1 307	9	603 015	16 935
G Commerce non alimentaire	1 946	901	1	402 038	9 947
H Activités de services I	1 451	644	1	270 963	6 166
I Activité de services II	5 767	2 005	2	1 138 247	19 057
Bureaux et sièges sociaux	55	26	0	7 286	424
Autres catégories particulières	407	162	0	67 339	1 712
Compte spécial MP	9 055	8 311	356	1 363 244	194 179
Total	45 411	23 134	425	8 709 700	363 919

● Répartition des maladies professionnelles par secteur d'activité

